



# Linky, le nouveau compteur d'ERDF

La modernisation  
du réseau de  
distribution  
d'électricité  
est en route !

Le compteur Linky **dans toute la France**

**35 M de compteurs Linky** déployés entre 2015 et 2021

**5 Mds €** d'investissement



**Un nouveau  
compteur**



**Un compteur  
connecté**



**La pose  
du compteur**



**Le compteur  
Linky et vous**



**Les partenaires  
Linky**



**Linky dans  
votre commune**



Un nouveau  
compteur



Un compteur  
connecté



La pose  
du compteur



Le compteur  
Linky et vous



Les partenaires  
Linky



Linky dans  
votre commune

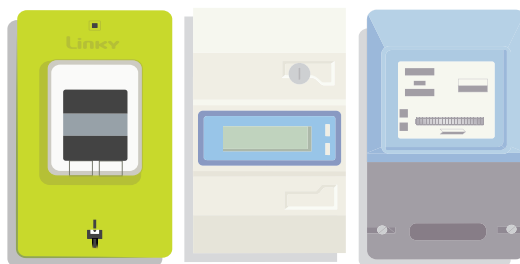
## Le compteur Linky, c'est quoi ?

Un compteur  
pour enregistrer  
les consommations  
d'électricité

Un compteur  
capable de  
transmettre  
des informations  
de comptage  
en continu

Un compteur qui  
offre de nouveaux  
services aux clients

Il va remplacer  
l'ensemble  
des compteurs  
d'électricité sur  
le territoire français  
entre 2015 et 2021



Sa taille est identique  
à celui de votre compteur actuel

Linky  
par  
edf



Un nouveau  
compteur



Un compteur  
connecté



La pose  
du compteur



Le compteur  
Linky et vous



Les partenaires  
Linky

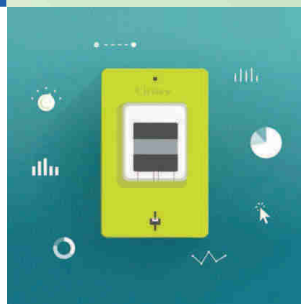


Linky dans  
votre commune

## Un monde en **mutation technologique**

### Le monde d'aujourd'hui change de plus en plus vite :

- les objets deviennent communicants,
- l'éolien et le photovoltaïque se développent,
- les consommateurs sont de plus en plus exigeants,
- le nombre de voitures électriques augmente...



Le compteur Linky s'inscrit dans cette dynamique, permettant une évolution des offres et une meilleure qualité de service.

**Linky**  
par **erdf**  
ÉNERGIE RÉGULÉE



Un nouveau  
compteur



Un compteur  
connecté



La pose  
du compteur



Le compteur  
Linky et vous



Les partenaires  
Linky



Linky dans  
votre commune

# Des possibilités étendues

Le compteur Linky donne aux clients la possibilité d'être acteur de leur consommation.

## Visualisation des consommations d'électricité

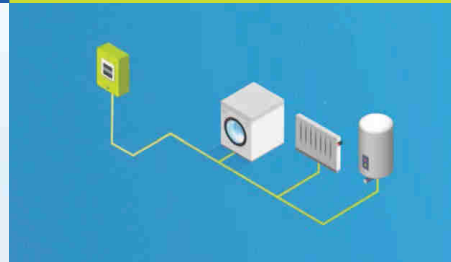
- des mesures quotidiennes
- un suivi de sa consommation détaillée
- pour une consommation mieux comprise et mieux maîtrisée



## Connection aux appareils électriques

Linky rend possible :

- le pilotage de certains appareils électriques de la maison
- le choix des périodes de consommation (heures pleines/heures creuses)



## Modernisation du réseau de distribution d'électricité

Grâce au compteur Linky, ERDF peut :

- détecter plus rapidement les pannes sur le réseau
- mieux gérer les flux d'électricité
- mieux intégrer les énergies nouvelles et les véhicules électriques



Linky  
par  
erdf  
ÉNERGIE DÉPENDABLE



Un nouveau  
compteur



Un compteur  
connecté



La pose  
du compteur



Le compteur  
Linky et vous



Les partenaires  
Linky



Linky dans  
votre commune

## Compteur actuel à l'intérieur du logement

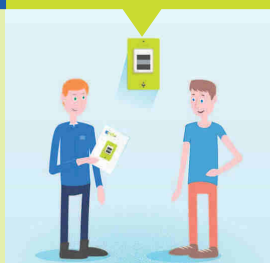
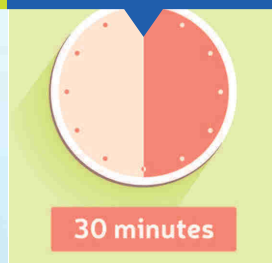
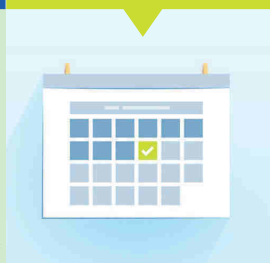
• 30 à 45 jours avant la pose du compteur Linky, le client reçoit un courrier d'information d'ERDF.

• Une entreprise « partenaire Linky » est mandatée pour la pose du compteur.

• L'entreprise mandatée prend rendez-vous pour la pose. Si ce rendez-vous ne convient pas au client, celui-ci peut le modifier directement lors de l'appel ou en se connectant sur [www.erdf.fr](http://www.erdf.fr)

• Le jour prévu pour la pose, l'entreprise mandatée remplace le compteur actuel par un compteur Linky, en 30 mn environ. Durant ce laps de temps, l'électricité est coupée.

• La mise en service du compteur Linky est réalisée par le technicien ayant effectué la pose ; il remet la notice du compteur au client.



**Pour valider ou modifier la date de pose, et avoir accès aux services associés au compteur Linky**

Le client doit créer un compte personnel sur [www.erdf.fr/Linky](http://www.erdf.fr/Linky)

Linky  
par erdf



Un nouveau  
compteur



Un compteur  
connecté



La pose  
du compteur



Le compteur  
Linky et vous



Les partenaires  
Linky



Linky dans  
votre commune

## Compteur actuel à l'extérieur du logement

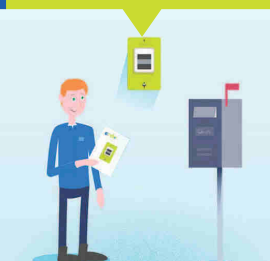
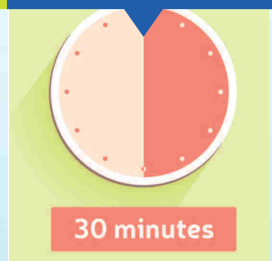
• 30 à 45 jours avant la pose du compteur Linky, le client reçoit un courrier d'information d'ERDF.

• Une entreprise « partenaire Linky » est mandatée pour la pose du compteur.

• L'entreprise partenaire informe le client de la date de pose prévue.  
• La présence du client n'est pas indispensable, mais il serait souhaitable que le technicien puisse avoir accès au disjoncteur.

• Le jour prévu pour la pose, l'entreprise mandatée remplace le compteur actuel par un compteur Linky, en 30 mn environ. Durant ce laps de temps, l'électricité est coupée.

• La mise en service du compteur Linky est réalisée par le technicien ayant effectué la pose.  
• Le technicien remet la notice au client, s'il est présent, ou la dépose dans la boîte aux lettres en cas d'absence.



**Pour valider ou modifier la date de pose, et avoir accès aux services associés au compteur Linky**

Le client doit créer un compte personnel sur [www.erdf.fr/Linky](http://www.erdf.fr/Linky)

Linky  
par erdf



Un nouveau  
compteur



Un compteur  
connecté



La pose  
du compteur



Le compteur  
Linky et vous



Les partenaires  
Linky



Linky dans  
votre commune

## Les cas **spécifiques**

### Malade à haut risque vital

- 1 courrier recommandé avec AR est envoyé à tout client « Malade à Haut Risque Vital ».
- Ce courrier précise les modalités de pose du compteur Linky.
- Après confirmation de la réception de ce courrier, l'entreprise de pose mandatée par ERDF intervient.

### Client absent (logement régulièrement inoccupé)

- Le client est prévenu par courrier, à l'adresse indiquée sur la facture d'électricité envoyée par son fournisseur.



Un nouveau  
compteur



Un compteur  
connecté



La pose  
du compteur



Le compteur  
Linky et vous



Les partenaires  
Linky



Linky dans  
votre commune

## Aucun frais pour les clients

### Coût d'un compteur Linky pour le client : 0€

Ni le compteur Linky, ni sa pose ne seront facturés au client.

### Coût du compteur Linky pour les communes : 0€

- Aucun frais ne sera à la charge des communes.
- Aucuns travaux de voirie, ni sollicitation des services techniques municipaux ne sera nécessaire.

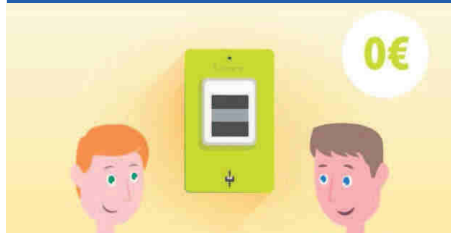
### Coût du déploiement pour ERDF : environ 5 milliards d'euros

- Ce budget englobe :
- l'achat du matériel (compteurs et concentrateurs),
  - la pose,
  - le développement du système d'information
  - le pilotage du projet.

### Linky fait partie des investissements de modernisation d'ERDF au même titre que l'enfouissement de lignes.

L'investissement sera compensé par les économies réalisées sur :

- les interventions techniques,
- les consommations non comptabilisées,
- le pilotage du réseau.







Un nouveau  
compteur



Un compteur  
connecté



La pose  
du compteur



Le compteur  
Linky et vous



Les partenaires  
Linky



Linky dans  
votre commune

## Des données sécurisées



- **Le compteur Linky enregistre seulement** les données de consommation d'électricité en kWh, et elles sont cryptées.
- **Le compteur Linky ignore** s'il s'agit de la télé, du lave-vaisselle ou du chauffe-eau.
- **Aucune donnée personnelle** ne transite dans le système (ni adresse, ni nom, ni coordonnées bancaires...).
- **Ces données de consommation** sont la propriété des clients et ne peuvent en aucun cas être transmises à un tiers sans accord préalable.
- **Certaines données agrégées et anonymisées** (par quartier ou groupe de consommateurs) pourront être mises à disposition des collectivités territoriales (urbanisme, maîtrise de la demande d'énergie).



Un nouveau  
compteur



Un compteur  
connecté



La pose  
du compteur



Le compteur  
Linky et vous



Les partenaires  
Linky



Linky dans  
votre commune

## Aucun impact de Linky sur la santé

- **Le compteur Linky n'utilise pas** les radiofréquences pour communiquer.
- **Le signal passe par les câbles électriques**, en utilisant une technologie fiable et éprouvée : le CPL (Courants Porteurs en Ligne).
- **Le compteur Linky respecte** les normes sanitaires européennes et françaises, et ne présente aucune menace pour la santé.

Différentes fréquences utilisées pour différentes situations de la vie quotidienne



SOURCES : [www.radiofrquences.gouv.fr](http://www.radiofrquences.gouv.fr), [www.larousse.fr](http://www.larousse.fr), [www.anfr.fr](http://www.anfr.fr)

Linky  
par  
erdf



Un nouveau  
compteur



Un compteur  
connecté



La pose  
du compteur



Le compteur  
Linky et vous



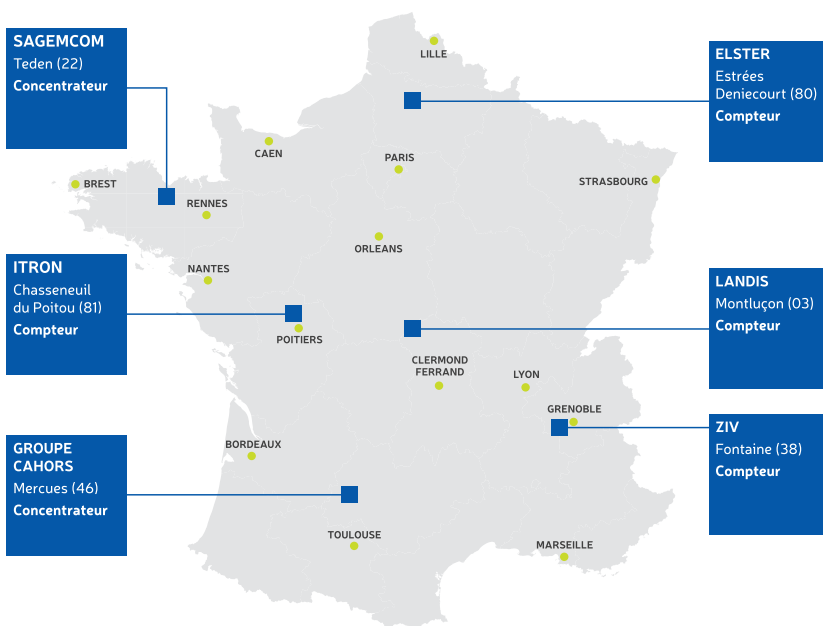
Les partenaires  
Linky



Linky dans  
votre commune

# Les partenaires Linky

## PARTENAIRES INDUSTRIELS



## ENTREPRISES DE POSE

AGISCOM  
ATLAN'TECH  
CHAVINIER  
DSTPE  
ERS  
GMV INDUSTRIE  
GRONTMIJ  
GRONTMIJ PARERA  
LINK ELEC  
LS SERVICES  
OTI  
PHINELEC  
SATELEC  
SERA  
SETELEN  
SFATD  
SOLUTIONS 30



Un nouveau  
compteur



Un compteur  
connecté



La pose  
du compteur



Le compteur  
Linky et vous



Les partenaires  
Linky



Linky dans  
votre commune

# La pose du compteur Linky **dans votre commune**

**COMMUNE**

**PERIODE(S) DE POSE**



Un nouveau  
compteur



Un compteur  
connecté



La pose  
du compteur



Le compteur  
Linky et vous



Les partenaires  
Linky



Linky dans  
votre commune

# La pose du compteur Linky **dans votre commune**

## LES ENTREPRISES DE POSE



Un nouveau  
compteur



Un compteur  
connecté



La pose  
du compteur



Le compteur  
Linky et vous



Les partenaires  
Linky



Linky dans  
votre commune

# La pose du compteur Linky **dans votre commune**

## LES PARTENARIATS LINKY

## VOTE INTERLOCUTEUR

Pour toute  
question sur  
le compteur Linky

[www.erdf.fr/Linky](http://www.erdf.fr/Linky)

N° vert : 0 8000 54 659

**Linky**  
par **erdf**  
L'ÉLECTRICITÉ EN RÉSEAU





[Accueil](#) > [Finistère](#) > [Offres d'emploi](#) > [Poseurs de compteurs linky h/f](#)

## Poseurs de compteurs linky h/f

 Pro Emploi **Solutions 30** Numéro Siren : 795245927 - Mise en ligne le 29 décembre à 15:03.

 Ville : Brest  
 Code postal : 29200

 **Votre crédit sans les banques**
**La Marine Nationale recrute !**

 Type de contrat : CDI  
 Secteur d'activité : BTP/Construction  
 Fonction : Ouvrier/Artisan  
 Expérience : 0 à 2 ans  
 Niveau d'études : BEP/CAP  
 Travail à : Temps plein

 [Voir sur la carte](#)

### Description :

Nous recherchons pour notre entité TELIMA ENERGY OUEST des POSEURS DE COMPTEURS LINKY (H/F) qui devront réaliser des opérations de dépose d'anciens compteurs et de pose de nouveaux compteurs Linky chez des particuliers ou des professionnels en suivant rigoureusement un planning défini sur le secteur de BREST. Ils travailleront au sein d'une équipe locale dans le respect des règles et des procédures de qualité et de sécurité. Ils seront garants de l'image de l'entreprise auprès des clients visités et participeront activement à l'atteinte des objectifs du projet. Ils procéderont à la programmation du compteur, traceront leur action sur l'application dédiée et remonteront les anomalies et les incidents relevés. Nous recruterons des profils de type niveau BEP à BAC+2 avec des niveaux d'habilitations électriques (B2-BC- B2T) de préférence. La prise de poste effective est prévue plus tôt au 1er février 2016. Le démarrage contractuel est conditionné par la dispense obligatoire d'un cursus de formation et de son obtention. . Nous recruterons des candidats ayant obligatoirement leur permis B. Rémunération globale de 1850 Brut mensuel qui se décomposera en fixe accompagné d'une prime variable sur objectifs.

TELIMA ENERGY OUEST, rattaché au Groupe SOLUTIONS 30 a pour ambition de rendre accessible à tous, particuliers et entreprises, les mutations technologiques qui transforment notre vie quotidienne : hier l'informatique et internet, aujourd'hui le numérique, demain les technologies qui rendront le monde toujours plus interconnecté en temps réel.

#### VENDEZ MIEUX, PLUS VITE

Économisez la commission, traitez entre particuliers, sur toute la France et à l'international

[www.immoventedirect.com](http://www.immoventedirect.com)

#### LA PLAGES DE TREGUER

Camping \*\*\* au coeur de la Bretagne sud et de ses sites touristiques, proche de la plage. Ambiance familiale.

[Réservations ici !!](#)

#### MAISONS KENTA

Un large choix de modèles, du T3 au T5, au prix le plus juste.

[Découvrez-nous](#)

#### CONTACTER SOLUTIONS 30


[Envoyer un email](#)

#### GÉRER VOTRE ANNONCE

[Modifier](#)
[Supprimer](#)
[Mettre en avant](#)
[Remonter en tête de liste](#)




Les prestations de  
pose des nouveaux  
compteurs  
communicants Linky

Version du  
15/12/2015





# Préambule

Ce document est destiné aux entreprises qui souhaitent se positionner sur ces marchés pour travailler avec ERDF.

Cette présentation est un tour d’horizon de l’ensemble des prestations attendues. Elle permet de mieux appréhender les points clés des futurs marchés de pose de compteurs Linky.

Ce document n’est pas contractuel (se référer aux documents de consultation).

# Sommaire

**1** Le déploiement de la pose des compteurs Linky

**2** Le film

**3** La préparation de la prestation de pose

**4** La réalisation de la pose

**5** La rémunération

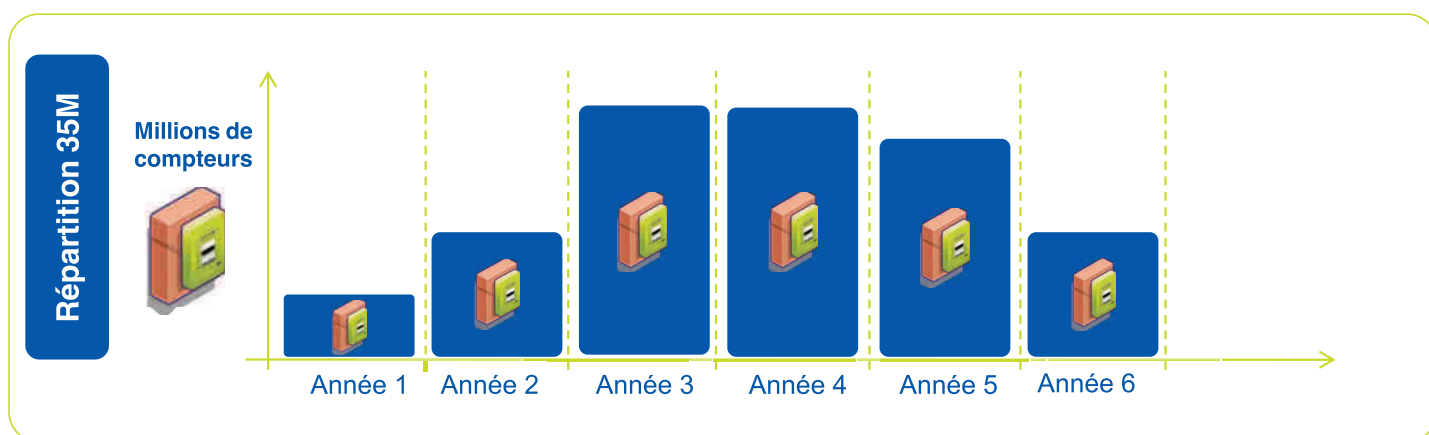
**6** Les consultations

# 1 - Le déploiement de la pose

## 1.1 - 35 millions de compteurs à poser en 6 ans

Un changement de tous les compteurs à réaliser :

- ▶ Dans le respect des plannings
- ▶ Avec des volumes importants qui nécessitent une industrialisation de la pose
- ▶ Avec des prestations de qualité pour satisfaire les clients



# 1 - Le déploiement de la pose

## 1.2 - Une prestation en 3 étapes



### Préparer les interventions

- Planifier à partir du programme transmis mensuellement par ERDF
- S'approvisionner en compteurs LINKY et matériels associés auprès d'ERDF
- Informer les clients de la date d'intervention avec prise de rendez-vous si nécessaire
- Organiser les tournées des techniciens

### Exécuter les interventions

- Remplacer le compteur en respectant le mode opératoire établi par ERDF et réaliser les raccordements nécessaires au maintien du bon fonctionnement de l'installation dans le respect des règles de sécurité
- Collecter les informations nécessaires au Système d'Information d'ERDF
- Récupérer les compteurs déposés et les déchets associés et les entreposer dans les contenants mis à disposition par ERDF qui se chargera de l'enlèvement et du traitement

### Assurer un suivi et un contrôle

- Contrôler la qualité et la sécurité des prestations réalisées et le niveau de compétence des poseurs et mettre en œuvre les actions nécessaires si des améliorations sont requises
- Réaliser les dépannages liés à l'activité de vos techniciens

# 1 – Le déploiement de la pose

## 1.3 – Les facteurs clés de réussite de la prestation

- ▶ Une mise en place, en amont de la pose, d'une organisation adaptée permettant :
  - La satisfaction des clients et la qualité de la prestation
  - L'optimisation de la prise de rendez-vous et de l'activité
- ▶ Une mise à disposition d'un encadrement et d'un accompagnement des poseurs adaptés
- ▶ Une relation client au cœur du processus
- ▶ Des techniciens de pose qualifiés dès le début du déploiement
- ▶ Des interventions de qualité et dans le respect de la sécurité
- ▶ Une coopération forte entre ERDF et les entreprises de pose
- ▶ Une dynamique d'amélioration continue tout au long du déploiement





# 1 – Le déploiement de la pose

## 1.4 – Le dispositif mis en œuvre pour l'information client

### Avant la pose – Dispositif mis en œuvre par ERDF



- ▶ **Courrier** envoyé au client



Au plus tard **30 jours** avant le mois de la pose

### Avant la pose – Dispositif mis en œuvre par l'entreprise de pose

- ▶ **Prise de rendez-vous** (si nécessaire)
- ▶ **Au moins 3 jours avant la semaine d'intervention :**  
**information individuelle des clients dont la présence n'est pas indispensable**
- ▶ **Mise à disposition d'un N° non surtaxé**

# 1 – Le déploiement de la pose

## 1.4 – Le dispositif mis en œuvre pour l'information client

### Le Jour J

- ▶ Intervention de pose
- ▶ Remise de la brochure Linky



### A tout moment, par ERDF

- ▶ Support client



N° vert support client ERDF  
Pendant toute la durée du marché

- ▶ Site Internet



Information générale sur le compteur Linky et son déploiement  
Prise de RDV pour la pose du compteur Linky  
Modification de RDV

- ▶ Gestion des Réclamations

# Sommaire

- 1 La généralisation
- 2 Le film
- 3 La préparation de la prestation de pose
- 4 La réalisation de la pose
- 5 La rémunération
- 6 Les consultations

## 2 – Le film

La pose des compteurs communicants Linky en images



# Sommaire

- 1 La généralisation
- 2 Le film
- 3 La préparation de la prestation de pose
- 4 La réalisation de la pose
- 5 La rémunération
- 6 Les consultations

### 3 – La préparation de la prestation de pose

C'est une phase essentielle, d'une durée de 6 mois, pour mettre en place de manière précise :

- ▶ L'organisation
- ▶ Les moyens

#### **Un accompagnement d'ERDF**

mettant à disposition des outils pour industrialiser, dans la durée, la pose des compteurs

## 3 – La préparation de la prestation de pose

### 3.1 – Une prestation préparée, accompagnée et suivie tout au long du marché

-> **ERDF se mobilise afin que l'exécution des prestations se fasse dans les meilleures conditions**

- ▶ **Organisation de réunions** pour préparer la mise en place du marché
- ▶ **Mise à disposition** de systèmes informatiques, d'outils de mobilité (PDA), de modes opératoires et d'outils de formation
- ▶ **Mise à disposition** d'un expert dédié ERDF, et d'une assistance technique permanente sur les systèmes informatiques
- ▶ **Information locale** faite par ERDF à l'occasion de l'arrivée du compteur Linky (auprès des mairies et organismes HLM par exemple)



## 3 – La préparation de la prestation de pose

### 3.2 – L'obtention du label « Partenaire Linky »

#### → Des prestations valorisées par le label « Partenaire Linky »



- ▶ **Ce label illustre** le partenariat avec ERDF
- ▶ **C'est une reconnaissance** de la qualité des prestations
- ▶ **Il se matérialise** par une identification visuelle (logo, badge, sticker véhicules) qui facilitera les relations avec les clients
- ▶ **Il est valable** pendant la durée du marché

**Une mission facilitée par le port de l'image de marque d'ERDF et de LINKY**



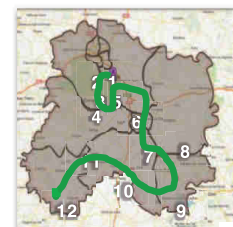
## 3 – La préparation de la prestation de pose

### 3.3 – La planification

#### → Des marchés de déploiement optimisés

- ▶ **Les marchés de déploiement** peuvent porter sur une durée maximale de 6 ans (en moyenne 4 ans)
- ▶ Ces marchés sont décomposés en secteurs géographiques. Le volume de compteurs à déployer en moyenne **par semestre** est de 10 000 ou 20 000 compteurs

- Les secteurs géographiques seront généralement contigus pour **optimiser les déplacements lors de la pose**
- Pour optimiser le pilotage de vos équipes, les marchés sont prévus pour avoir **un volume d'activité lissé sur la durée du marché**



## 3 – La préparation de la prestation de pose

### 3.4 – Des outils informatiques pour accompagner le déploiement

➔ **ERDF met à votre disposition des outils informatiques développés et mis au point par ses soins, et n'attend aucun développement SI de votre part**

#### ▶ Un Système d'Information

- Pour la planification des interventions et les prises de rendez-vous
- Pour la gestion des approvisionnements en compteurs
- Pour le pilotage et le suivi du déploiement
- Pour la planification des interventions de contrôle qualité

▶ **Un outil de mobilité** mis à disposition pour la pose des compteurs et les visites qualité



Informations sur les SI



## 3 – La préparation de la prestation de pose

### 3.5 – La formation aux outils informatiques

- ➔ **ERDF forme les formateurs relais des entreprises de pose aux Systèmes Informatiques**
- ➔ **Des SI servant à la planification, l’approvisionnement, le suivi des interventions et les visites qualités**
  - ▶ Une formation spécifique d’une journée à l’utilisation des SI
  - ▶ Une mise à disposition d’un kit de formation (outils pédagogiques et PDA)
  - ▶ Le formateur relais a en charge, sous votre responsabilité, **de démultiplier la formation reçue aux différents personnels** tout au long du marché



## 3 – La préparation de la prestation de pose

### 3.6 – La formation

#### → Au-delà des compétences électriques de base, des compétences adaptées pour pouvoir poser des compteurs

▶ « Electricien Comptage »

- Formation B2 BC
- Formation B2T dispensée par un organisme agréé par le comité TST

▶ « Electricien « LINKY »

- Formation spécifique de 3 jours à la pose des compteurs Linky et à l'outil de mobilité (PDA)

→ Cette dernière formation est dispensée sous votre responsabilité, par les formateurs relais eux-mêmes formés par ERDF

Comment acquérir ces compétences



## 3 – La préparation de la prestation de pose

### 3.6 – La formation

#### ➔ ERDF forme vos formateurs relais aux spécificités de la pose des compteurs Linky et à l'outil de mobilité (PDA)

- ▶ **Formation de 4 jours des formateurs relais** avec vérification en situation
- ▶ **Mise à disposition** d'un kit de formation (outils pédagogiques et PDA) et de 2 à 4 maquettes pour les exercices pratiques selon la taille des marchés
- ▶ **A l'issue de cette formation** le formateur relais, sous votre responsabilité, dispense la formation spécifique de 3 jours aux poseurs
- ▶ Le formateur relais assure l'accompagnement de ses techniciens tout au long du marché



Exemple de maquette

## 3 – La préparation de la prestation de pose

### 3.6 – La formation

- ▶ A l'issue des formations les poseurs recevront un **titre de qualification « Linky » valable un an**, renouvelable par vos soins, sur la base **d'évaluations régulières des compétences**
- ▶ Vous avez pour obligation de remettre à ERDF la **liste nominative des titres d'habilitation et des titres de qualification des personnels** appelés à intervenir
- ▶ Les accès au réseau sont à réaliser dans le cadre d'instruction permanente de sécurité et d'instruction de travaux sous tension

## 3 – La préparation de la prestation de pose

### 3.7 – L’approvisionnement et le stockage des matériels à poser et des matériels déposés

#### → Un processus de logistique industrialisé

- ▶ ERDF livre le matériel nécessaire à la réalisation des travaux sur la zone de stockage et récupère le matériel déposé
- ▶ Mise à disposition sur un de vos sites ou le site d’un tiers, de 5 emplacements de stockage adaptés sécurisés et accessibles aux camions. L’emplacement du site peut changer au cours du marché au gré de l’évolution du territoire.

Les 5 emplacements doivent permettre de stocker séparément :

- o les compteurs neufs et matériels annexes neufs
- o les compteurs et matériels associés déposés
- o les compteurs neufs défectueux
- o les emballages vides
- o la documentation (notice compteur...).



Exemple de volumétrie de stockage ▶

## 3 – La préparation de la prestation de pose

### 3.7 – L’approvisionnement et le stockage de matériel de pose et de matériel déposé

#### → ERDF fournit le matériel nécessaire à la pose

##### ▶ Le matériel mis à votre disposition

- Compteurs
- Disjoncteurs
- Kits de pose
- Outils de mobilité (PDA)
- ....

▶ Vous fournissez : **le petit matériel** (vis, chevilles,...), **les équipements de protection individuelle, les véhicules et autres outils nécessaires à la pose** (escabeau, outillages TST, appareils de contrôle...)



## 3 – La préparation de la prestation de pose

### → Le récapitulatif des moyens mis à disposition par ERDF

- ▶ ERDF délivre un label « Partenaire Linky » pour faciliter la relation client
- ▶ Des ressources ERDF sont dédiées à la pose (référent, support client ...)
- ▶ ERDF fournit un Système d'information et des PDA pour industrialiser la pose et met à disposition l'assistance liée à ces outils
- ▶ ERDF assure la formation des formateurs relais et met à disposition les outils pédagogiques
- ▶ ERDF assure une information nationale et locale annonçant l'arrivée du compteur Linky
- ▶ ERDF est responsable de la fourniture, du transport et de la récupération du matériel nécessaire à la réalisation des travaux et du matériel déposé
- ▶ ERDF fournit les conteneurs pour la récupération du matériel déposé

## 3 – La préparation de la prestation de pose

### → Le récapitulatif des moyens mis à disposition par vos soins

- ▶ **Une organisation** pour gérer les prises de rendez-vous et les demandes clients liées à la pose des compteurs
- ▶ **Les ordinateurs nécessaires à la bonne utilisation du système d'information** mis à disposition par ERDF
- ▶ **Les formations aux techniques de pose et aux systèmes informatiques** des personnels concernés par la pose Linky
- ▶ Sur un même site, **les 5 emplacements de stockage** hors d'eau, sécurisés et accessibles aux camions
- ▶ La fourniture **des petits matériels** ainsi que **les équipements et outils nécessaires à la pose**

# Sommaire

- 1 La généralisation
- 2 Le film
- 3 La préparation de la prestation de pose
- 4 La réalisation de la pose
- 5 La rémunération
- 6 Les consultations

## 4 – La réalisation de la pose

### 4.1 – Le rendez-vous ou la période d'intervention

#### → Un enjeu essentiel de la satisfaction client et de la réussite des rendez-vous

- ▶ **La prise de rendez-vous avec le client doit être faite lorsque la présence du client**
  - est nécessaire pour accéder au compteur
  - ou demandée par celui-ci

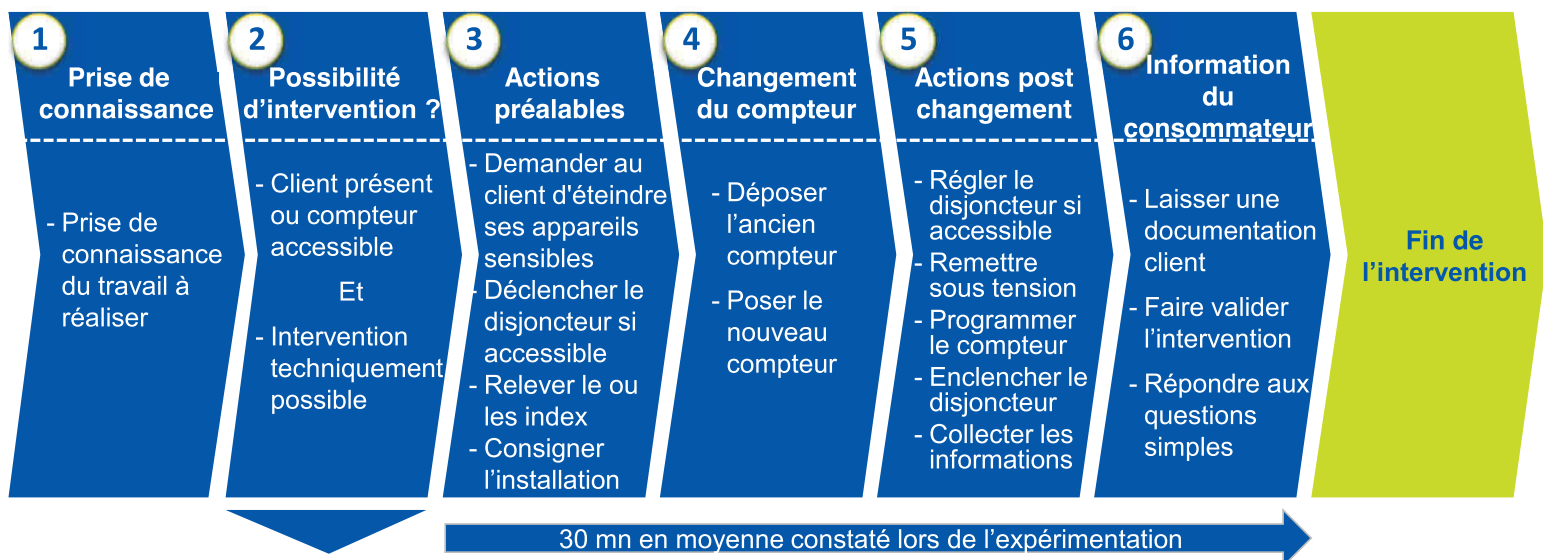
Une confirmation du RDV avant l'intervention permet de sécuriser la complétude des tournées des entreprises de pose

- ▶ Si le client le demande, vous devez pouvoir proposer un RDV dans une plage de 2 heures. Les plages d'interventions pour la pose des compteurs sont du lundi au samedi de 8h à 20H (hors jours fériés)
- ▶ Les clients dont **la présence n'est pas indispensable** pour procéder au remplacement de compteur **doivent être informés individuellement par vos soins, au moins 3 jours avant la semaine de l'intervention**

## 4 – La réalisation de la pose

### 4.2 – La réalisation de l'intervention

#### → Le cas type de remplacement d'un compteur



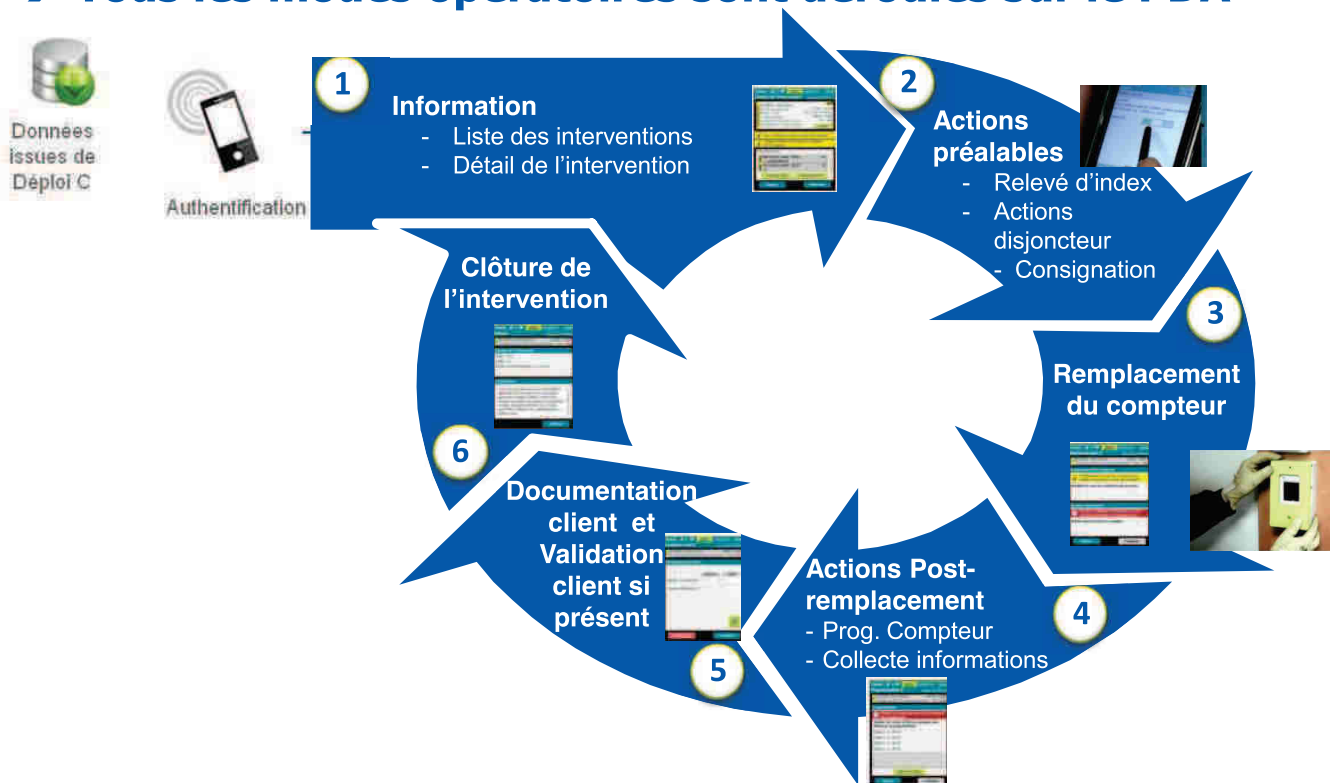
**Non réalisation de l'intervention lorsque :**  
➢ L'intervention est techniquement impossible

Temps de pose par type de compteur ▶

## 4 – La réalisation de la pose

### 4.2 – La réalisation de l'intervention

→ Tous les modes opératoires sont déroulés sur le PDA



## 4 – La réalisation de la pose

### 4.3 – Les visites qualités réalisées par l'entreprise de pose

#### → Les expérimentations ont montré la nécessité de mettre en place un système d'amélioration permanent

▶ **La réalisation de contrôles Qualité-Sécurité**

- soit simultanément à l'acte de pose
- soit a posteriori de l'acte de pose

▶ **La mise en œuvre d'une boucle d'amélioration permanente** avec les actions nécessaires pour réduire les dysfonctionnements constatés lors de ces visites

▶ **Les interventions nécessaires de remise en conformité et de dépannage** suite à la découverte d'une anomalie imputable à la prestation

#### **Ce système d'amélioration permanent permet :**

- **d'améliorer** la satisfaction client
- **de réduire** le risque d'accidents
- **de réduire** les besoins de dépannage



## 4 – La réalisation de la pose

### 4.4 – Le suivi de la prestation réalisé par ERDF

- ▶ Ce suivi se traduit par **des vérifications régulières et des audits de terrain** dont les résultats seront partagés
- ▶ **ERDF réalise des visites Qualité - Sécurité** pour alimenter la boucle d'amélioration
- ▶ **ERDF organise avec vous des réunions mensuelles de suivi de contrat** en début de mois pour le mois précédent





## 4 – La réalisation de la pose

### 4.5 – Cas des interventions non réalisables par le poseur

- ▶ Dans certains cas (environ 1%), il ne sera pas possible de réaliser la prestation
- ▶ Ces cas sont identifiés et une rémunération est prévue

Cas d'interventions irréalisables 

# Sommaire

- 1 La généralisation
- 2 Le film
- 3 La préparation de la prestation de pose
- 4 La réalisation de la pose
- 5 La rémunération
- 6 Les consultations

## 5 – La rémunération

### 5.1 – Principe de rémunération

- ▶ Un système de rémunération simple issu de l'expérimentation et basé sur les temps moyens constatés par typologie de compteurs
- ▶ Un regroupement en quatre typologies de compteur a été retenu
- ▶ Les volumes par typologies de compteurs seront donnés dans chaque consultation
- ▶ La prise en compte des interventions non réalisables
- ▶ La validation conjointe des volumes réalisés au mois M-1 sera effectuée en tout début de mois M, permettant l'envoi de la facture par l'entreprise de pose

Série de prix 

Volumes par typologie 

Carte : chronologie des compteurs 

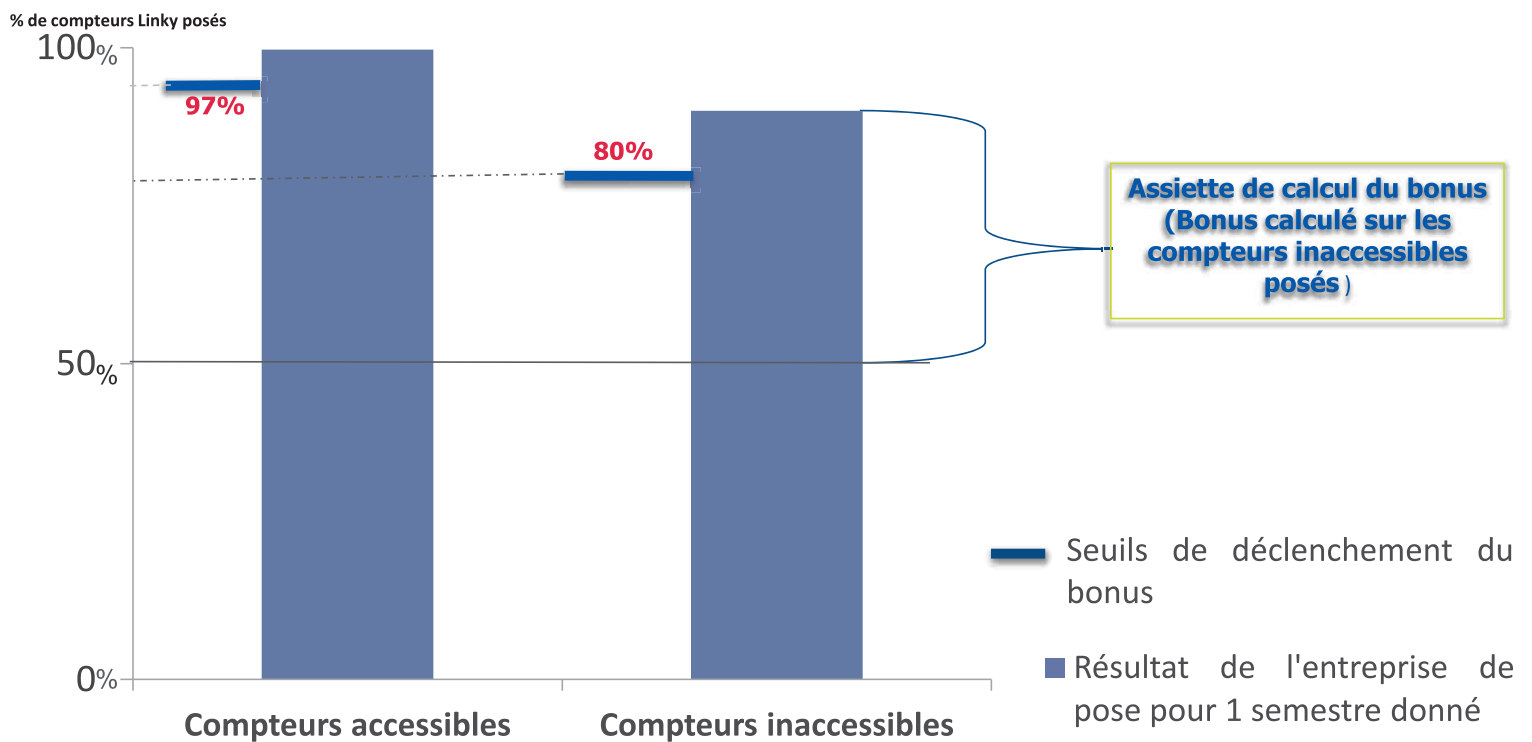
## 5 – La rémunération

### 5.2 – Des objectifs cohérents et réalisables associés à des bonus incitatifs

- ▶ L'objectif est de poser 100% des compteurs
- ▶ Le droit au bonus est ouvert lorsque deux conditions sont réunies
  - 97% des compteurs accessibles sont remplacéset
  - 80% des compteurs inaccessibles sont remplacés
- ▶ Le montant unitaire du bonus par compteur est forfaitaire et significatif

## 5 – La rémunération

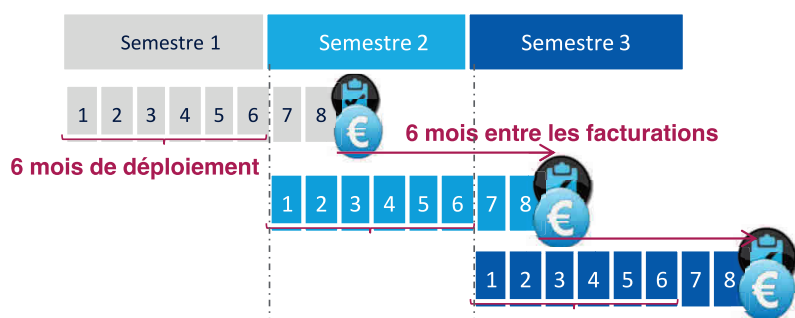
### 5.3 – Illustration du calcul du bonus



## 5 – La rémunération

### 5.4 – Une facturation des bonus / malus réalisée semestriellement

#### Illustration Calcul / facturation



Calcul et intégration  
des bonus dans les  
rémunérations

## 5 – La rémunération

### 5.5 – Des objectifs cohérents et réalisables associés aussi à des malus

- ▶ Chaque mois un malus est calculé si :
  - moins de 90% des compteurs accessibles sont remplacés à la fin du mois considéré

ou

- moins de 70% des compteurs inaccessibles sont remplacés à la fin du mois suivant
- ▶ Le malus est facturé en même temps que le bonus (tous les 6 mois)
  
- ▶ Pour le premier semestre : pour prendre en compte la montée en charge, tous les malus de ce semestre sont annulés, si le niveau de bonus est atteint

## 5 – La rémunération

### 5.6 – Des pénalités réciproques

- ▶ **Des pénalités versées par l'entreprise de pose** en cas de non qualité des prestations (par exemple : mauvais serrages) et de la relation client (par exemple : réclamations)
- ▶ **Des pénalités versées par ERDF** en cas d'indisponibilité du SI ou de compteurs défectueux fournis par ERDF
- ▶ **Des dédommagements versés par l'entreprise de pose** en cas de préjudice lié au matériel confié
- ▶ **Des indemnisations versées par l'entreprise de pose** ou son assurance en cas de préjudices subis par le client



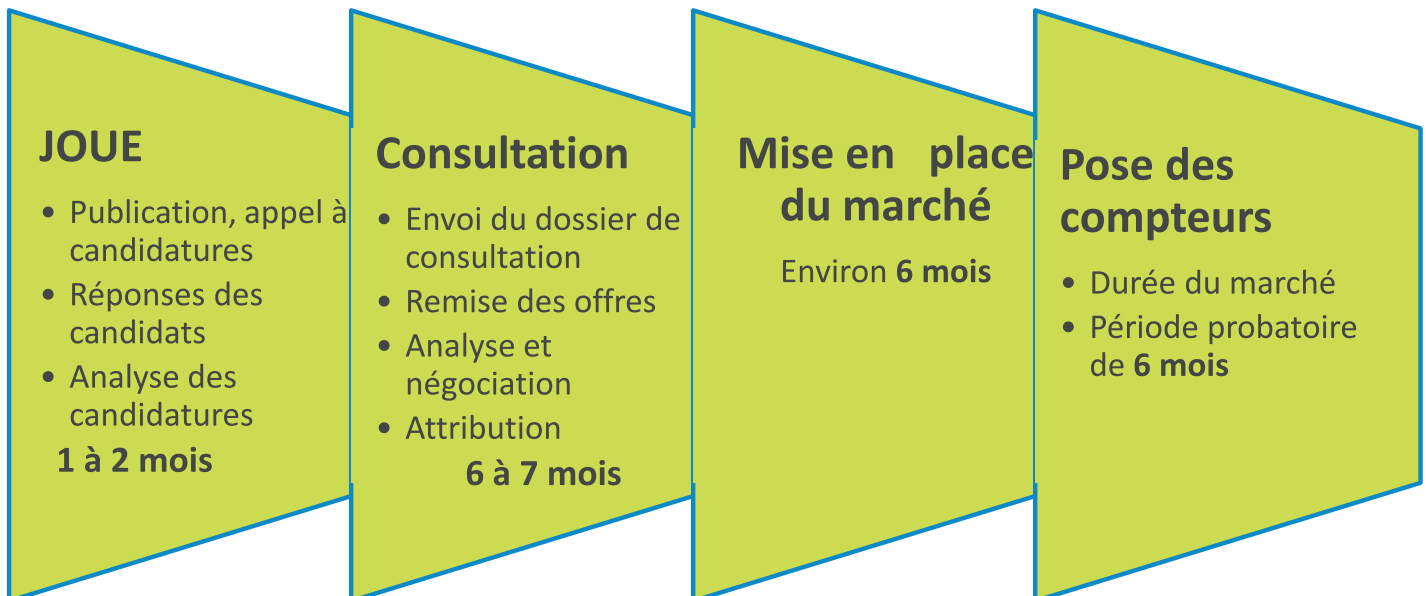
# Sommaire

- 1 La généralisation
- 2 Le film
- 3 La préparation de la prestation de pose
- 4 La réalisation de la pose
- 5 La rémunération
- 6 Les consultations

## 6 – Les consultations

### 6.1 – Une procédure Européenne

- Des avis de marchés publiés au journal officiel européen via TED <http://ted.europa.eu/ted>
- Des consultations via le portail achat ERDF
- Des marchés mis à disposition plusieurs mois avant la pose



► Les entreprises devront se porter candidate pendant la période de publication de l'avis au JOUE

Le contenu des avis de marché européens



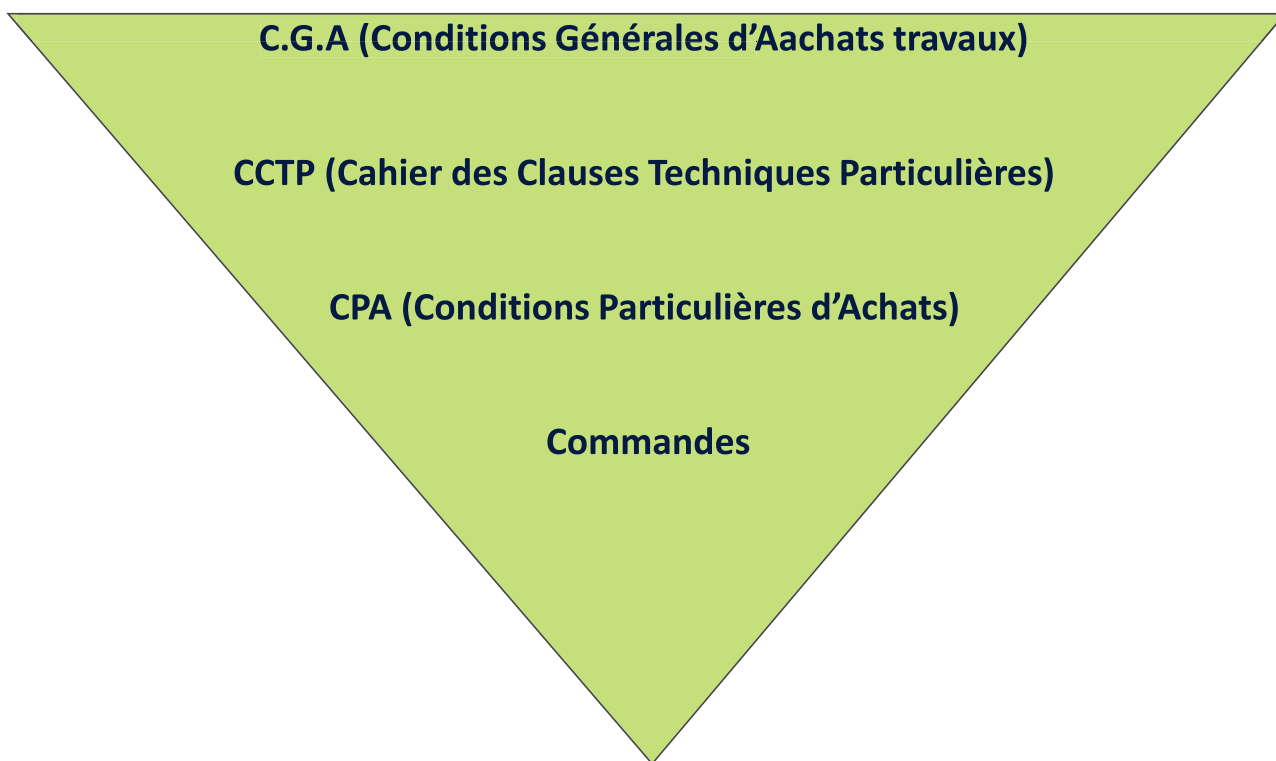
## 6 – Les consultations

### 6.2 – Les possibilités de réponse

- ▶ La réponse en groupement d'entreprises solidaires est possible
  
- ▶ Des consultations ouvertes à tous types d'entreprises issues :
  - de divers secteurs d'activités : filière électrique, entreprise de relevé, filière des télécommunications, ...
  - de différentes natures : Groupes, PME et TPE

## 6 – Les consultations

### 6.3 – Les pièces contractuelles d'un marché



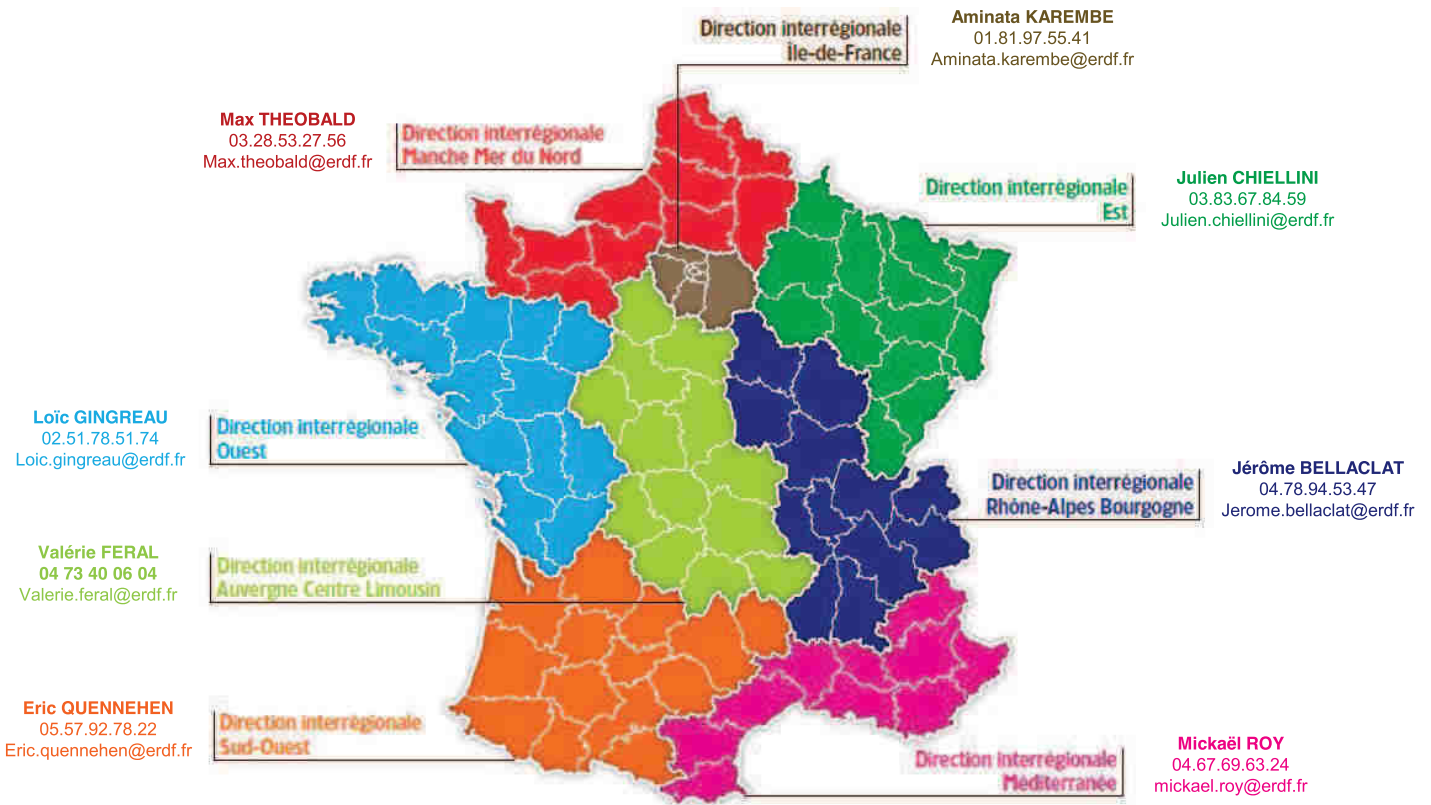
## 6 – Les consultations

### 6.4 – Des marchés attractifs

- ▶ **Durées importantes** : 4 ans en moyenne pouvant atteindre pour certains 6 ans
- ▶ **A engagement financier**
- ▶ **Garantie de paiement**
- ▶ **Conditions de règlement adaptées pour les 3 premières factures pour intégrer la phase de préparation des marchés**
- ▶ **Actualisation des prix tous les ans avec indice BT 50**
- ▶ **Label Linky valorisant**
- ▶ **Accompagnement dédié mis en place pour les entreprises de pose**

## 6 – Les consultations

### 6.5 – Vos interlocuteurs achats en région

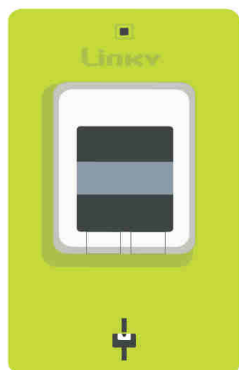


## 6 – Les consultations

### 6.6 – Le portail achat

- ▶ Les entreprises **devront s’inscrire sur le portail achat d’ERDF**
- ▶ Les modalités d’inscription dans le portail **seront transmises par les acheteurs en région**
- ▶ Les entreprises devront se porter candidates pendant la période de publication de l’avis au JOUE

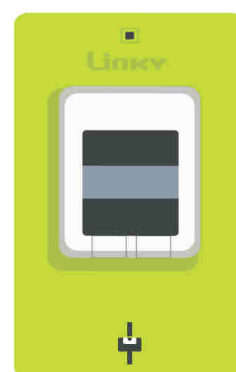
Merci de votre écoute







# Annexes

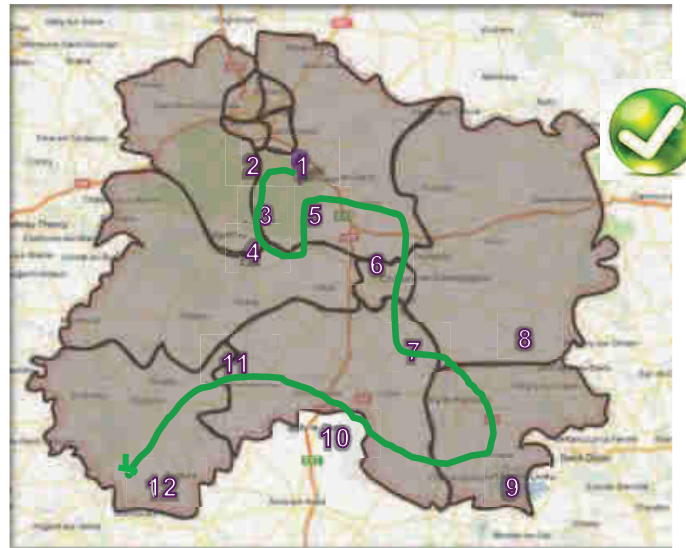
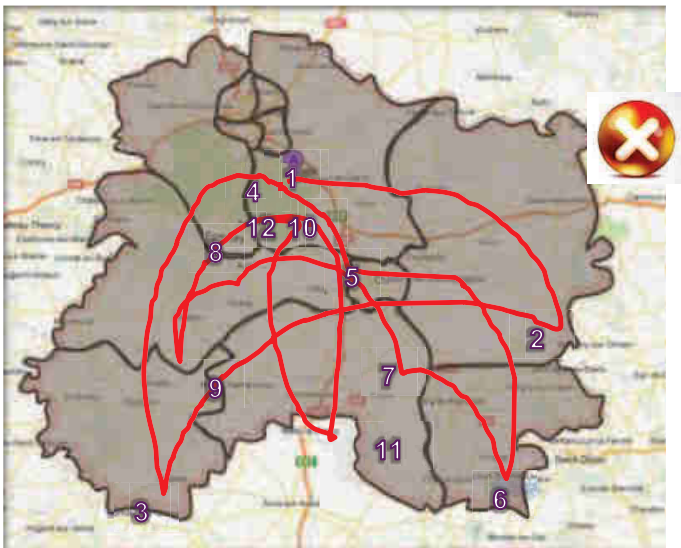


## 3 – La préparation de la prestation de pose

### 3.3 La planification par ERDF : mécanisme de constitution du mode de déploiement des compteurs Linky

- ▶ Les secteurs de déploiement seront, généralement, contigus pour **optimiser les déplacements lors de la pose**
- ▶ Pour optimiser le pilotage de vos équipes, les marchés sont prévus pour avoir **un lissage du volume de l'activité**

retour



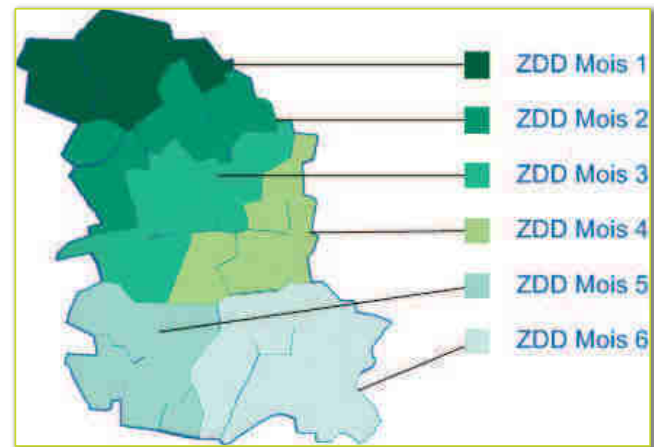
## 3 – La préparation de la prestation de pose

### 3.3 La planification : Mécanisme de constitution des Zones de déploiement (ZDD) des compteurs Linky

► Pour organiser le déploiement, le Marché est découpé en Zones de Déploiement (ZDD). Une ZDD est une zone géographique regroupant tous les compteurs à déployer en un mois donné

► Les ZDD sont définies par ERDF année par année, en tenant compte du calendrier de relevé des consommations électriques des clients et après échange avec l'entreprise de pose dans un souci d'optimisation afin :

- de lisser l'activité
- d'optimiser les déplacements par un découpage géographique adapté,
- de faciliter la disponibilité des clients par un choix des périodes de déploiement, en particulier pour les zones à fort taux de résidence secondaire.



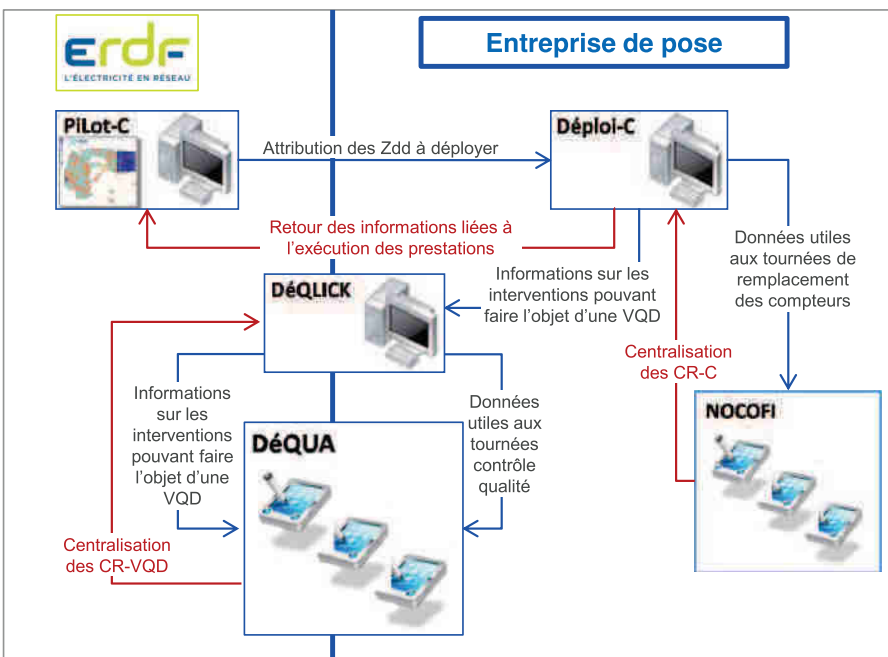
- **45 jours avant le début de la ZDD, les informations détaillées relatives aux compteurs à remplacer sont transmises à l'entreprise de pose pour lui permettre de s'organiser**
- **Les premières ZDD du Marché seront définies pour permettre une montée en charge progressive des entreprises de pose**

## 3 – La préparation de la prestation de pose

retour

### 3.4 Un SI favorisant l'interaction entre ERDF et l'entreprise de pose

→ Des applications à l'usage simultanément du pilotage interne de l'entreprise de pose, des poseurs sur le terrain et du pilotage ERDF



**PiLot-C** : outil SI interne d'ERDF dédié notamment à la préparation du travail du Titulaire et le suivi du déploiement réalisé par l'entreprise de pose

**Déplou-C** : outil SI ERDF mis à disposition de l'entreprise de pose pour planifier les interventions sur les PDA de son Marché, s'approvisionner en matériels auprès d'ERDF et optimiser les tournées et l'affectation de ses personnels

**NOCOFI** : application intégrée au PDA qui guide le technicien de pose dans la réalisation de l'intervention, permet de programmer les compteurs Linky, de rédiger le CR et de remonter instantanément via le réseau télécom les informations aux systèmes centralisés

**DéCLICK** : interface partagée entre ERDF et le Titulaire de Contrôle Qualité de la pose des compteurs. Il donne accès au suivi des CR d'interventions et permet la planification de VQD (Visite Qualité Déploiement)

**DéQUA** : application intégrée au PDA qui guide le visiteur qualité en l'assistant dans la réalisation des VQD et remonte instantanément via le réseau télécom les informations aux systèmes centralisés

## 3 – La préparation de la prestation de pose

[retour](#)

### 3.6 – Le cursus de formation

J'acquiers les compétences nécessaires pour être poseur Linky

	Lois élémentaires de l'électricité	Intervention hors tension sur des comptages <36KVA	Intervention sous tension aux travaux de « remplacement d'appareils »	Spécificités Linky au sein de mon entreprise
	8 j	9 j	4 j	3 j
Je n'ai pas de diplôme en électricité mais je sais lire, écrire en français, calculer, je suis habile de mains et je possède mon permis de conduire	✓	✓	✓	✓
J'ai un Bac Pro ou un CAP en électricité		✓	✓	✓
J'ai une habilitation B2-BC (domaine remplacement d'appareils)			✓	✓
J'ai une formation B2T (domaine remplacement d'appareils)				✓

Je suis un poseur Linky



**ERDF associera les conseils régionaux et pôle emploi à la démarche d'anticipation des besoins de recrutement et de formation des entreprises de poses**

## 3 – La préparation de la prestation de pose

retour

### 3.7 – L’approvisionnement et le stockage des matériels à poser et des matériels déposés

#### Exemples de volumétrie de stockage:

- ▶ Une palette livrée peut contenir 450 compteurs monophasés Linky
- ▶ Une palette livrée peut contenir 200 compteurs triphasés Linky
- ▶ Les autres matériels (disjoncteur, kit haut bas...) sont livrés dans des conditionnements pouvant être inférieurs à la palette
- ▶ Les matériels électriques déposés sont stockés dans des grilles. Une grille de 1m<sup>3</sup> contient environ 200 compteurs
- ▶ Les emballages seront entreposés dans des contenants adaptés (grilles de 1m<sup>3</sup> ou autre contenant type benne)
- ▶ Une livraison est prévue au moins tous les 15 jours  
La récupération des matériels a lieu tous les 4 à 5 semaines



## 4 – La réalisation de la pose

### 4.5 – Cas des interventions irréalisables par le poseur

#### → La liste des situations relevant d'un cas d'impossibilité de réalisation vous sera remise

Les principaux cas identifiés sont :

- ▶ **Imprévu réglementaire** - exemple : compteur encastré qui nécessite une modification de branchement
- ▶ **Imprévu technique** - exemple : après démarrage de l'intervention le technicien s'aperçoit qu'il ne peut pas terminer le remplacement pour des raisons de sécurité
- ▶ **Suspicion de perte non technique** - cas de fraude suspectée
- ▶ **Dépose définitive d'un tableau comportant de l'amiante**

## Temps mesurés pour les interventions de l'expérimentation (300 000 compteurs) :

### Temps de pose par types de compteurs

- ▶ Pose d'un compteur Linky en remplacement d'un compteur type CBE ou électromécanique simple tarif ou CRI ou Producteur ..... 25 mn
- ▶ Pose d'un compteur Linky + kit haut bas en remplacement d'un compteur type CBE mono ..... 32 mn
- ▶ Pose d'un compteur Linky en remplacement d'un compteur électromécanique multi-tarif ..... 36 mn
- ▶ Pose d'un compteur Linky en remplacement d'un compteur type ECEBI (environ 1% des cas)..... 63 mn



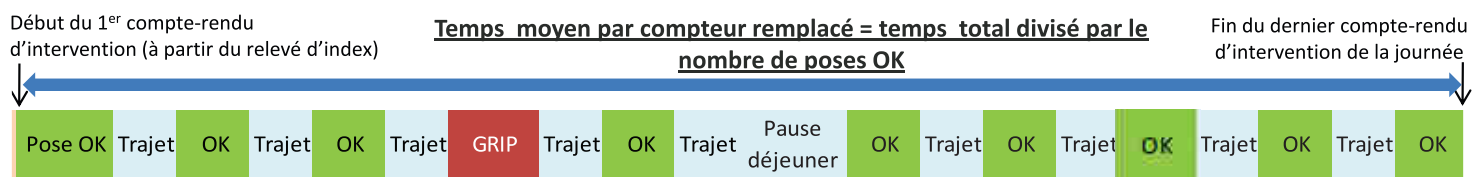
# Temps mesurés pour les interventions de l'expérimentation (300 000 compteurs) :

## Temps de remplacement compteur

Temps moyen de pose ..... 30 mn

Temps moyen par compteur remplacé ..... 47 mn

## Exemple d'une journée pour un poseur :



## Série de prix

[retour](#)

- ▶ La série de prix est constituée de 5 articles ayant un nombre de points différents, fonction des temps de pose
- ▶ Les entreprises remettent à ERDF un prix du point
- ▶ Les 5 articles sont :

Articles	Description
Pose Standard	Compteur Bleu Electronique Tri et mono remplacés par Linky arrivée haute, Compteur Electromécanique Simple Tarif, Compteur Electromécanique avec récepteur 175hz Intégré
Pose CBE mono avec kit haut/ bas	Compteur Bleu Electronique monophasé posé avant d'avoir des compteurs Linky avec arrivée haute
Pose CEM multi tarif	Compteur Electromécanique Double Tarif et divers
Pose ECEBI	Pose ensemble de comptage extérieur sur branchement individuel
GRIP	Gestion et résolution d'interventions à problèmes Interventions non réalisables par l'entité de pose

Le détail par commune et par typologie de compteur sera donné dans chaque consultation

### 1. DÉTAILS DES PDL PAR ARTICLE

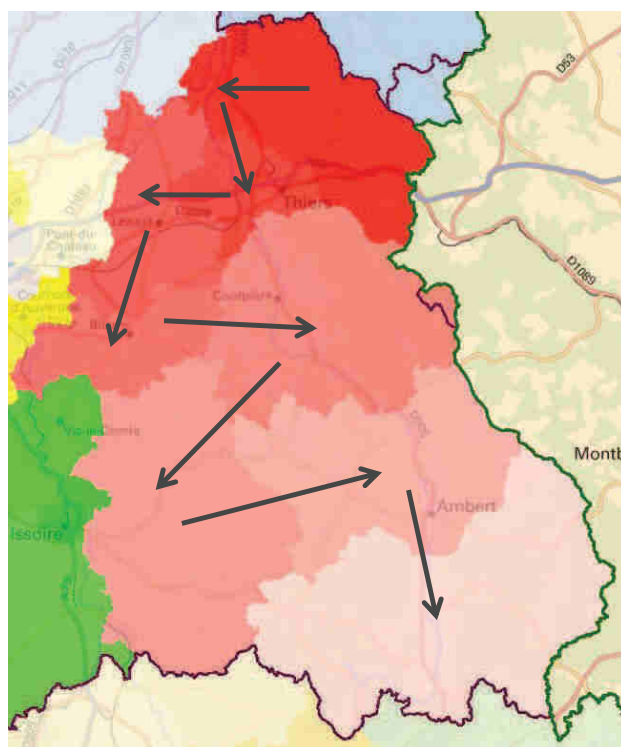
Zones attribuées																
	du	au	Total des PDL	CBE Mono	ECEBI	Pose Standard					CEM Multi-Tarif					
						CBE Tr	CEM 5T	CRI	Producteur	Divers	Total	Double Tarif	EIF	Tempo	Divers	Total
Parc de compteurs à remplacer durant l'année	01/01/2013	01/01/2014	17 828	6 831	74	507	7 583	178	84	0	8 442	2 410	69	1	1	2 481
Parc de compteurs à remplacer durant la période	01/01/2014	01/01/2018	73 016	23 504	307	2 193	31 960	741	419	3	35 316	13 249	334	6	0	13 589
Total du Parc de compteurs à remplacer durant la période	01/01/2013	01/01/2018	90 844	30 635	381	2 700	39 543	919	503	3	43 758	15 659	403	7	1	16 070
Commune à déployer durant l'année	01/01/2013	01/01/2014	17 828													
Ville XXX			7 155	2 184	35	184	5 177	109	78	0	3 549	1 339	53	1	1	1 393
Ville YYYY			10 665	4 643	39	413	4 404	67	11	0	4 895	1 071	17	0	0	1 088
Ville ZZZ			1	1	0	0	0	0	0	0	0	0	0	0	0	0
.....			1	1	0	0	0	0	0	0	0	0	0	0	0	0
.....			6	2	0	0	0	2	0	0	4	0	0	0	0	0

### 2. DÉTAILS DU PARC À DÉPLOYER

Zones attribuées																	
	du	au	Total des PDL	Accessibilité			Nbre de Fil		Type client				Tarif				
				Acc	Inac	Moins	Tr	Part	Donc Alim	Pro	Colic	Donc prioritaires	Base	Double Tarif	EIF	Tempo	Divers
Parc de compteurs à remplacer durant l'année	01/01/2013	01/01/2014	17 828	7 432	10 396	16 406	3 422	15 935	2	2 219	18	0	10 932	6 670	88	138	0
Parc de compteurs à remplacer durant la période	01/01/2014	01/01/2018	73 016	31 297	41 719	55 257	7 749	64 506	10	8 328	80	0	43 259	28 922	427	508	1
Total du Parc de compteurs à remplacer durant la période	01/01/2013	01/01/2018	90 844	38 729	52 115	81 673	9 171	80 199	12	10 547	98	0	54 191	35 482	515	646	1
Commune à déployer durant l'année	01/01/2013	01/01/2014	17 828														
Ville XXX			7 155	4 242	2 913	6 556	599	6 434	0	714	7	0	4 261	2 730	61	103	0
Ville YYYY			10 665	3 187	7 478	9 845	820	9 150	2	1 904	11	0	6 666	3 937	27	35	0
Ville ZZZ			1	0	1	1	0	1	0	0	0	0	1	0	0	0	0
.....			1	1	0	1	0	1	0	0	0	0	1	0	0	0	0
.....			6	2	4	4	4	5	0	1	0	0	3	3	9	0	0

## La chronologie du déploiement sera également donnée lors de chaque consultation

- La pose des compteurs se fait de manière chronologique par territoire, sur l'exemple ci-joint de la zone la plus foncée à celle la plus claire



## 6 – Les consultations

### 6.1 Une procédure Européenne

[retour](#)

#### -> Ce que précise un avis de marché européen

- ▶ Les coordonnées de l'acheteur
- ▶ Une description succincte de l'activité
- ▶ La constitution générale des lots : lieu d'exécution, volume estimé de compteurs à remplacer, durée des futurs marchés
- ▶ Les conditions de participation à la consultation et les documents à fournir
- ▶ Les conditions de groupement : solidaire
- ▶ Le type de procédure : négociée
- ▶ Les critères d'attribution : mieux disance ou moins disance

